



جمهوری اسلامی ایران
وزارت بهداشت، درمان و آموزش پزشکی

راهنمای گام دوم مبارزه با کووید-۱۹ (کرونا ویروس) فاصله‌گذاری اجتماعی و الزامات سلامت محیط و کار در حوزه‌های علمیه



معاونت بهداشت

نسخه اول - فروردین ۱۳۹۹

کد ۳۰۶/۱۵۷

فهرست

۲	مقدمه
۲	دامنه کاربرد
۲	فاصله‌گذاری اجتماعی
۵	غربال‌گری، مراقبت و بازتوانی
۵	۱. غربالگری شاغلین در همه‌گیری کووید-۱۹
۵	۲. مراقبت از گروه‌های آسیب‌پذیر
۶	۳. بازتوانی در شاغلین با سابقه کووید-۱۹
۶	اقدامات کنترلی سلامت محیط و کار
۶	۱. بهداشت و حفاظت فردی
۷	۲. بهداشت مواد غذایی (در صورت وجود بوفه یا هرگونه محل عرضه مواد غذایی)
۷	۳. بهداشت ابزار و تجهیزات
۸	۴. بهداشت ساختمان
۸	نکات مهم
۱۰	آموزش بهداشت
۱۳	پیوست ۱: فرم خوداظهاری فرد جهت بازگشت به کار/ تحصیل
۱۴	پیوست ۲: روش درست شستشوی دست‌ها
۱۶	پیوست ۳: پوشیدن و درآوردن تجهیزات حفاظت فردی
۱۶	مراحل پوشیدن وسایل حفاظت فردی (PPE) توصیه‌شده
۱۸	مراحل درآوردن وسایل حفاظت فردی (PPE) توصیه‌شده
۲۱	پیوست ۴: گندزادهای سطوح
۲۴	جدول ۱- راهنمای غلظت و مصرف هیپوکلریت سدیم
۲۴	جدول ۲- راهنمای تهیه مواد گندزدا
۲۵	پیوست ۵: نکات مهم در پیشگیری از کرونا ویروس

مقدمه

شناسایی راه‌های انتقال عامل ایجادکننده بیماری نقش مهمی در کنترل آن دارد. راه‌های انتقال این ویروس هنوز به‌طور دقیق مشخص نشده‌است ولی به‌عنوان یک اصل کلی ویروس‌های تنفسی به‌طور عمده از طریق ریز قطرات یا از طریق سرفه یا عطسه و یا لمس اشیاء آلوده منتقل می‌گردند. براساس دانسته‌های کنونی این بیماری از یک طیف ملایم تا شدید با علایمی همچون تب، سرفه، تنگی نفس می‌تواند بروز نماید و در موارد شدیدتر ممکن است منجر به ذات‌الریه، نارسایی کلیه و مرگ گردد. درصد مرگ ناشی از این بیماری هنوز به‌طور دقیق مشخص نشده‌است.

با عنایت به آخرین اطلاعات، انتقال ویروس کرونا از انسان به انسان از طریق سرفه، عطسه، تخلیه ترشحات بینی و دهان در محیط می‌باشد. این ویروس می‌تواند در فاصله ۱ تا ۲ متری از طریق سرفه یا عطسه منتقل شود. راه دیگر انتقال، تماس دست‌ها با محیط و سطوح آلوده به ویروس مانند تجهیزات، دستگیره درب‌ها، میز و صندلی، شیرآلات، نرده پله‌ها، پریز و کلیدهای برق و کلیه وسایلی است که به‌طور عمومی و مشترک استفاده می‌شود شامل اسکناس، اسناد و مدارک دست به دست شده و نظایر آن. بنابراین حائز اهمیت است پس از تماس با هر فرد یا اشیاء مشکوک دست و صورت با آب و صابون شستشو گردد.

دامنه کاربرد

مراکز آموزشی شامل: حوزه‌های علمیه

این راهنما جهت پیشگیری و کنترل کووید-۱۹ (کرونا و ویروس) بوده و سایر قوانین، آیین‌نامه‌ها، مقررات، دستورالعمل‌های مرتبط با بهداشت محیط و بهداشت حرفه‌ای به قوت خود باقی است.

فاصله‌گذاری اجتماعی

یکی از راه‌های کاهش مواجهه و قطع زنجیره تماس رعایت فاصله‌گذاری اجتماعی است. از آنجاکه بسیاری از شاغلین صنایع و واحدهای تولیدی و خدماتی در معرض بیماری کووید ۱۹ هستند و محل‌های کسب و کار یکی از اماکن تجمع محسوب شده که می‌تواند سبب انتقال بیماری گردد و از طرفی حفظ سلامت نیروی کار از اهمیت بالایی برخوردار است لازم است مقررات ویژه‌ای از طریق فاصله‌گذاری اجتماعی علاوه بر رعایت اصول بهداشتی برای کاهش مواجهات متناسب با سطح اضطرار و درجه اهمیت فعالیت اقتصادی و صنایع در نظر گرفته شود. در این راستا لازم است موارد زیر رعایت شود:

راهنمای گام دوم مبارزه با کووید-۱۹ (کرونا ویروس) فاصله گذاری اجتماعی و الزامات سلامت محیط و کار در حوزه های علمیه

- لازم است کلیه افراد شامل اساتید، طلاب و کارکنان در سامانه خود اظهاری وزارت بهداشت (salamat.gov.ir) ثبت نام نموده و در صورتیکه علائم بیماری را نداشتند، فرم مربوطه را پرینت نموده و پس از امضا فرم را به مدیر حوزه علمیه یا مسئول مربوطه تحویل نمایند.
- برگزاری مراسم خاص و کلیه تجمعات جانبی ممنوع می باشد.
- لازم است حین نماز خواندن در محل شبستان فاصله ۱-۲ متر (حداقل یک متر) بین افراد رعایت گردد و هر فرد از مهر، جا نماز و وسایل شخصی جهت این امر استفاده نماید.
- انجام کلیه فعالیت های ورزشی و جانبی تا اطلاع ثانوی در حوزه علمیه ممنوع می باشد.
- حتی الامکان مواجهات چهره به چهره افراد کاهش یابد و سعی گردد از تلفن، شبکه های اجتماعی و ویدئو کنفرانس برای برگزاری جلسات حتی برای کارکنان و طلبه هایی که در داخل یک ساختمان هستند، استفاده شود.
- در صورتی که مواجهه چهره به چهره ناگزیر باشد، در حداقل زمان ممکن و فاصله یک تا دو متر (حداقل یک متر) رعایت گردد.
- استفاده از سیستم تهویه (ترجیحا تهویه مطبوع) و یا باز گذاشتن پنجره ها ضروری است.
- از ماموریت ها و مسافرت های غیر ضرور اجتناب شود.
- از تجمع افراد در محوطه، راهرو، آبدارخانه، اتاق کپی، اتاق کامپیوتر اجتناب شود.
- سطوح و محل های تماسی بصورت حداقل دو بار در روز گندزدایی شود.
- در صورت استفاده از سرویس ایاب و ذهاب، رعایت فاصله ۱-۲ متری (حداقل یک متر) در موقع نشستن در سرویس ضروری است (حداکثر ۳ نفر در یک خودرو سواری متشکل از راننده و دو نفر مسافر در صندلی عقب).
- در و پنجره ها، میز و صندلی ها و بقیه وسایل باید حداقل روزی دو مرتبه گندزدایی شوند.
- دستشویی و توالت ها روزانه حداقل دو بار و پس از هر شیفت کاری گندزدایی شوند.
- لازم است فاصله بین میز و صندلی های کلاس های درس ۱-۲ متر (حداقل یک متر) باشد.
- از بزرگترین کلاس ها، سالن های امتحانات و سالن های بزرگ جهت تشکیل کلاس ها استفاده شود.
- لازم است کلیه کلاس های فوق برنامه تعلیق گردد (پخش فیلم، تئاتر، مسابقات ورزشی، شنا)
- لازم است حداکثر زمان حضور در هر کلاس درس به یک ساعت کاهش یابد.
- لازم است کلیه جلسات غیر ضرور حذف گردیده و یا بصورت آنلاین برگزار شود. در خصوص سایر جلسات اضطرار نیز (با حضور حداقلی افراد)، لازم است پروتکل ها و مسائل بهداشتی بطور کامل رعایت گردد.

راهنمای گام دوم مبارزه با کووید-۱۹ (کرونا و بروس) فاصله‌گذاری اجتماعی و الزامات سلامت محیط و کار در حوزه‌های علمیه

- در صورت داشتن هر یک از علائم در اساتید، طلاب و کارکنان یا اعضاء خانواده آنها، از حضور در اجتماعات خودداری کنند.
- کلیه افرادی که علائمی از بیماری کرونا داشته باشند به مرکز بهداشتی درمانی معرفی و توسط پزشک معاینه شوند. در صورت لزوم، نمونه برای انجام آزمایشات ارسال خواهد شد. بازگشت به حوزه علمیه منوط به گواهی پزشک خواهد بود.
- لازم است پس از اتمام کلاس آموزشی کیبورد، میز و صندلی‌ها گندزدایی گردد.
- به منظور جلوگیری از تجمع افراد، لازم است ساعت سرو نهار به دو برابر افزایش یابد.
- ضروری است فاصله افراد در هنگام دریافت غذا، ۱-۲ متر (حداقل یک متر) باشد.

موارد مرتبط با خوابگاه‌ها و حجره‌ها

- لازم است ظرفیت خوابگاه‌ها به نصف ظرفیت اسمی کاهش یابد.
- لازم است کلیه افراد شامل اساتید، طلاب و کارکنان ساکن در خوابگاه و حجره در سامانه خود اظهاری وزارت بهداشت (salamat.gov.ir) ثبت نام نموده و در صورتیکه علائم بیماری را نداشتند، فرم مربوطه (پیوست شماره ۱) را پرینت نموده و پس از امضا فرم را به مدیر خوابگاه تحویل نمایند.
- لازم است فاصله تخت‌ها در حجره یا خوابگاه ۱-۲ متر (حداقل یک متر) باشد.
- اتاق تلویزیون، باشگاه، سالن مطالعه، رختشویخانه، استخر و سایر محل‌های تجمع افراد تا اطلاع ثانوی می‌بایست تعطیل گردد.
- لازم است صرف غذا در محل سلف سرویس با رعایت فاصله ۱-۲ متر (حداقل یک متر) انجام شود.
- به منظور جلوگیری از تجمع افراد، لازم است مدت زمان سرو غذا به دو برابر افزایش یابد.
- لازم است فاصله افراد در هنگام دریافت غذا، ۱-۲ متر (حداقل یک متر) باشد.
- گندزدایی سرویس‌های بهداشتی، راهروها و محل‌های عبور و مرور افراد بصورت مکرر و حداقل دو بار در روز انجام شود.
- سطل پسماند در دار به تعداد کافی در طبقات خوابگاه موجود باشد.
- ژل ضد عفونی دست به تعداد کافی در حجره و همه طبقات خوابگاه موجود باشد.
- لازم است کلیه سرویس‌های بهداشتی مجهز به صابون مایع و دستمال کاغذی باشد.
- استفاده از تخت‌های سه طبقه در خوابگاه ممنوع است.
- استفاده از اسکاچ عمومی و سایر وسایل عمومی از جمله قوری چای در آشپزخانه ممنوع است.

راهنمای گام دوم مبارزه با کووید-۱۹ (کرونا و بروس) فاصله‌گذاری اجتماعی و الزامات سلامت محیط و کار در حوزه‌های علمیه

موارد مرتبط با دفتر استفتائات

- لازم است تب سنجی از کلیه افراد مراجعه کننده (قبل از ورود به دفتر) بعمل آید و از ورود افراد با درجه حرارت بیش از ۳۷,۸ خودداری گردد.
- لازم است هنگام پرسش و پاسخ و مباحثه فاصله افراد از هم ۱-۲ متر (حداقل یک متر) باشد.
- گندزدایی سطوح دفتر به صورت مکرر انجام گردد.
- گندزدایی سرویس های بهداشتی، راهروها و محل های عبور و مرور افراد به صورت مکرر و حداقل دو بار در روز انجام شود.
- سطل پسماند در دار به تعداد کافی در دفتر موجود باشد.
- ژل ضد عفونی دست به تعداد کافی در دفتر موجود باشد.
- وجود سیستم تهویه مناسب در محل دفتر ضروری است.

غربالگری، مراقبت و بازتوانی

۱. غربالگری شاغلین در همه‌گیری کووید-۱۹

- لازم است براساس طرح فاصله‌گذاری اجتماعی، پیش از ورود به محل کار، فعالیت‌های زیر انجام پذیرد:
- ۱- همه موظف هستند در بدو ورود به محل کار/تحصیل فرم خوداظهاری را مبنی بر عدم وجود علائم تنفسی مرتبط با کووید-۱۹ یا وجود تماس نزدیک با بیمار را تکمیل نمایند (پیوست شماره ۱).
 - ۲- بررسی روزانه علائم شاغلین: نماینده کارفرما یا مدیر / کارشناس بهداشت حرفه‌ای/ کارشناس HSE صنعت شاغلین را به صورت تصادفی و روزانه، تا پایان همه‌گیری، از حیث علائم تنگی نفس و سایر علائم تنفسی مورد ارزیابی قرار دهد. همچنین چنانچه براساس ارزیابی سامانه salamat.gov.ir نیاز به قرنطینه خانگی وجود داشت، فرد از ورود به محل کار یا تحصیل خودداری و کارفرما/ مدیر را مطلع نماید. در غیر این صورت کارفرما/ مدیر از ورود بیمار به محل کار/ تحصیل جلوگیری نماید.

۲. مراقبت از گروه‌های آسیب‌پذیر

دو گروه زیر با گواهی پزشک معتمد، به‌عنوان افرادی که در معرض ابتلا به بیماری کووید-۱۹ عارضه‌دار قرار دارند، در نظر گرفته شده است:

گروه الف - بیماران با بیماری زمینه‌ای:

- بیماری قلبی- عروقی
- فشارخون

راهنمای گام دوم مبارزه با کووید-۱۹ (کرونا ویروس) فاصله گذاری اجتماعی و الزامات سلامت محیط و کار در حوزه های علمیه

- دیابت
- بیماری های تنفسی زمینه ای
- BMI > 40
- گروه ب- بیماران با نقص ایمنی:
- تحت درمان با کورتیکواستروئید بیش از ۱۲/۵mg پردنیزولون در روز بیش از دو هفته
- شیمی درمانی
- بدخیمی ها
- پیوند اعضا

موارد زیر برای این افراد در نظر گرفته شود:

- ۱- در صورت امکان، فعالیت های شغلی این افراد تا پایان همه گیری، به صورت دورکاری صورت پذیرد.
- ۲- در صورت عدم امکان دورکاری، شرایط محیط کار برای این افراد به گونه ای فراهم گردد که حداقل تماس با سایر افراد را داشته باشد. تغییر شغل موقت در محیط کاری و یا تغییر محل کار به محیطی با شرایط تهویه مناسب تر و کم جمعیت تر می تواند کمک کننده باشد.
- ۳- کارفرمایان شرایطی را جهت استفاده از مرخصی برای شاغلین فراهم می نمایند.

۳. بازتوانی در شاغلین با سابقه کووید-۱۹

تمامی شاغلین با احتمال ابتلا به بیماری کووید-۱۹ با لازم است پس از طی دوران درمان و نقاهت، جهت بازگشت به کار براساس آخرین نسخه "راهنمای بازگشت به کار شاغلین با احتمال ابتلا به کووید-۱۹" ابلاغی از وزارت بهداشت مورد ارزیابی قرار گیرند و وضعیت شاغل برای بازگشت به کار مورد ارزیابی پزشکی قرار گیرد.

اقدامات کنترلی سلامت محیط و کار

۱. بهداشت و حفاظت فردی

- از دست دادن و روبوسی با یکدیگر پرهیز شود؛
- فاصله ۱ تا ۲ متر (حداقل یک متر) جهت پیشگیری از بروز بیماری رعایت گردد؛
- شستن مرتب دست ها با آب و صابون مایع (مطابق پیوست شماره دو) و یا استفاده از مواد ضد عفونی کننده با پایه الکل ضروری است؛
- استفاده از وسایل حفاظت شخصی از جمله ماسک و دستکش توسط افراد الزامی است؛
- داشتن کارت بهداشت برای کلیه دست اندر کاران مواد غذایی الزامی است؛

راهنمای گام دوم مبارزه با کووید-۱۹ (کرونا ویروس) فاصله گذاری اجتماعی و الزامات سلامت محیط و کار در حوزه های علمیه

- نیروهای خدماتی در هنگام نظافت باید از لباس حفاظتی، ماسک، چکمه و دستکش استفاده نمایند؛
- برای ثبت حضور و غیاب، ترجیحا از سیستم تشخیص چهره استفاده شود؛
- برای تماس با دکمه های آسانسور، از دستمال کاغذی استفاده شود؛
- استفاده از دستمال کاغذی هنگام عطسه یا سرفه کردن (در صورتی که دستمال وجود نداشته از قسمت داخلی آرنج موقع سرفه و عطسه استفاده کنید)؛
- استفاده از مازیک شخصی جهت استفاده از وایت برد الزامی است.

۲. بهداشت مواد غذایی (در صورت وجود بوفه یا هر گونه محل عرضه مواد غذایی)

- مواد غذایی سلف سرویس قبل از سرو باید دارای پوشش بهداشتی باشند.
- عرضه مواد غذایی روباز ممنوع می باشد.
- از خوردن غذاهای آماده تا حد امکان اجتناب گردد و از مواد غذایی به صورت کاملا پخته استفاده شود.
- شستشو و گندزدایی میوه و سبزیجات در مراکز فوق مطابق دستورالعمل وزارت بهداشت انجام پذیرد.
- توزیع و سرو غذا در سلف سرویس مشروط به استفاده از ظروف یکبار مصرف و همچنین استفاده از سفره یکبار مصرف روی میزها و تعویض آنها بعد از هر بار مصرف و با رعایت فاصله حداقل یک متری افراد از هم بلامانع می باشد.
- سرو نمک، فلفل، سماق، قند، شکر و آب آشامیدنی ترجیحا در بسته بندی های یکبار مصرف انجام گیرد.

۳. بهداشت ابزار و تجهیزات

- ترجیحا از ظروف یک بار مصرف برای سرو غذا استفاده گردد.
- ضروری است از پوشش یکبار مصرف برای میز غذاخوری استفاده شده و پس از هر بار استفاده تعویض گردد.
- یخچال و فریزر های اختصاصی مورد استفاده به طور مکرر گندزدایی شود.
- ملحفه، پتو، و نظایر آن بعد از هر بار استفاده شستشو و گندزدایی گردد.
- در صورت وجود وسایل ورزشی، به طور مستمر گندزدایی شوند (حتی الامکان استفاده نشود).
- وسایل نظافت پس از هر بار استفاده گندزدایی شود.
- وسایل آموزشی مشترک در پایان هر بار استفاده گندزدایی شود.
- وسایل موجود در اتاق معاینه پزشکی، قرنطینه در هر شیفت گندزدایی شود. (در صورت وجود)
- استفاده از وسایل بهداشتی شخصی در رختکن و حمام، ضروری است.

راهنمای گام دوم مبارزه با کووید-۱۹ (کرونا ویروس) فاصله گذاری اجتماعی و الزامات سلامت محیط و کار در حوزه های علمیه

- تخت ها ، تشک ها و کلیه تجهیزات موجود در اتاق های مورد استفاده طلاب گندزدایی شود.
- وسایل موجود در فضای آزاد و سبز به صورت روزانه گندزدایی شود(در صورت وجود)
- ناوگان های حمل و نقل و تردد افراد مستقر و یا ارجاع شده به محل بصورت روزانه و مستمر گندزدایی شود(در صورت وجود)
- لازم است مواد ضد عفونی کننده دست ها با پایه نگهدارنده به تعداد مناسب در هر طبقه، راهروها، آسانسورها، سرویس های بهداشتی تعبیه گردد.

۴. بهداشت ساختمان

- استفاده از هواکش و باز گذاشتن درها و پنجره های سالن ها و کلاس ها ضروری است.
- لازم است محل های اقامت، سرویس های بهداشتی و آسانسورها تهویه مناسب داشته باشند.
- سرویس های بهداشتی (حمام و توالت) را به صورت مجزا گندزدایی کنید.
- قبل از کشیدن سیفون توالت فرنگی، در آن را بگذارید تا میکروب ها در هوا پخش نشوند.
- سطوح دارای تماس مشترک با دستمال تمیز و خشک شده و سپس گندزدایی گردد.
- سیستم لوله کشی صابون مایع و دستمال کاغذی در توالت ها و سرویس های بهداشتی تعبیه گردد.
- دفع پسماندها باید به شیوه بهداشتی در سطل های دردار پدالی صورت پذیرد و کلیه نیروهای خدماتی در خصوص جمع آوری و دفع پسماند رعایت تمامی ملاحظات بهداشتی (جمع آوری پسماند در کیسه های پلاستیکی محکم بدون درز و نشت) در آخر هر شیفت در دستور کار قرار دهند.
- حذف آب خوری ها و آب سردکن های عمومی به صورت موقت ضروری است.

نکات مهم

توصیه های اختصاصی برای مسئولین حوزه علمیه و شاغلین

- مسئولین حوزه علمیه باید مکان ها و زمان های احتمالی مواجهه کارکنان و طلاب با کرونا ویروس را شناسایی کرده و سپس میزان این خطر را ارزیابی کنند.
- پس از شناسایی و ارزیابی محل های با ریسک بیشتر بایستی روش های کنترلی را انتخاب و اجرا کنند. اقدامات کنترلی ممکن است شامل تلفیقی از کنترل های فنی، مدیریتی، روش های کار ایمن و وسایل حفاظت فردی باشد.
- نیروهای خدماتی در هنگام نظافت باید از لباس حفاظتی، ماسک، چکمه و دستکش استفاده نمایند.

راهنمای گام دوم مبارزه با کووید-۱۹ (کرونا ویروس) فاصله گذاری اجتماعی و الزامات سلامت محیط و کار در حوزه های علمیه

- برای ثبت حضور و غیاب ترجیحا از سیستم تشخیص چهره استفاده کنید (در صورت استفاده از سیستم اثر انگشت وجود یک ظرف محتوی الکل ۷۰ درصد برای ضد عفونی انگشت ضروری است).
- عدم استفاده از دستمال مشترک برای تمیز کردن میز و صندلی و سایر وسایل (ترجیحا هر یک از کارکنان از دستمال نظافت شخصی و یا دستمال نظافت یکبار مصرف استفاده نمایند).
- لازم است از خودکار، قلم، موس و نظایر آن بصورت شخصی استفاده شود.
- سرویس ایاب و ذهاب اساتید، طلاب و کارکنان
- راننده وسیله نقلیه باید قبل از سوار کردن افراد (در هر مرتبه سوار کردن افراد) کلیه سطوح که احتمال لمس آنها وجود دارد (مانند دستگیره، درب، محل نشستن مسافر، میله های افقی و عمودی داخل خودرو و صندلی ها) را گندزدایی کند.
- محل نشیمن، پشتی صندلی، قفل کمر بند ایمنی، چراغها، کنترلها، دیوارها، پنجرهها، مانیتورهای خودرو باید ابتدا تمیز و سپس گندزدایی شود.
- قبل از ورود به سرویس نقلیه کلیه افراد (راننده و مسافر) ملزم به استفاده از ماسک می باشند.
- کلیه کارکنان پس از اتمام کار و قبل از ورود به خودروها باید وسایل حفاظت فردی محل کار خود که شامل لباس کار، کفش کار، کلاه و نظایر آن می باشد را در رختکن تعویض نموده و دستهای خود را با آب و صابون بشویند.
- راننده خودرو باید روزانه به طور مرتب اقدام به گندزدایی خودرو نماید.
- چنانچه از خودرو حمل کارکنان برای حمل افراد متفرقه دیگر و علی الخصوص سرویس واحدهای غیرشغلی مانند مدارس و غیره استفاده می شود، قبل و بعد از حمل افراد، گندزدایی خودرو ضروری است.
- از وسایل حمل و نقل عمومی برای جابجایی افراد بیمار و یا افرادی که دارای علائم تب، سرفه، تنگی نفس و یا سایر علائم شبیه سرماخوردگی هستند استفاده نشود.
- هرگز نبایستی بیش از ۵۰٪ ظرفیت اسمی اتوبوس و مینی بوس استفاده گردد.
- ایجاد تهویه طبیعی داخل خودرو هنگام جابجایی افراد با باز گذاشتن پنجره های خودرو در حال حرکت ضروری است.
- مصرف هرگونه مواد خوردنی و آشامیدنی در داخل خودرو ممنوع است.
- رعایت فاصله ۱-۲ متر (حداقل یک متر) بین سرنشینان خودرو الزامی است.
- از پاشیدن و ریختن محلول های گندزدا روی سطوح و کلیدها، تجهیزات برقدار و مواد ناسازگار و با احتمال انفجار و آتش سوزی اجتناب شود.

راهنمای گام دوم مبارزه با کووید-۱۹ (کرونا ویروس) فاصله‌گذاری اجتماعی و الزامات سلامت محیط و کار در حوزه‌های علمیه

واحدهای خدمات فنی و تاسیسات

- از ورود کارکنان خدمات فنی و تاسیساتی مبتلا به کووید-۱۹ و یا افراد دارای علائم تب، سرفه و تنگی نفس و سرماخوردگی و نیز افراد مشکوک (در تماس نزدیک با فرد مبتلا) به محل کار ممانعت شود.
- رعایت بهداشت فردی به این افراد آموزش داده شود و بر حسن اجرای آن نظارت شود.
- محل استقرار این واحد و لوازم مورد استفاده توسط کارکنان با تماس زیاد نظیر دستگیره در، دستگیره کابینت‌ها و قفسه‌های نگهداری ابزار، پرزها، تلفن به‌طور مرتب گندزدایی شود.
- تجهیزات و دستگاه‌هایی که افراد مختلف در شیفتهای کاری مختلف با آنها کار می‌کنند لازم است در طول هر شیفتهای کار به‌طور مرتب گندزدایی گردد.
- سطل پسماند پدالی در داخل واحد وجود داشته باشد.
- سیستم تهویه کارآمد و مناسب میبایستی فعال باشد.
- محل استقرار این واحد از تهویه طبیعی برخوردار باشد و درب و پنجره‌ها در اوقاتی از روز باز گذاشته شود.

آموزش بهداشت

روش‌های آموزشی مناسب

- آموزش به‌صورت مجازی (از طریق شبکه‌های مجازی، وبسایت‌ها و ...)
 - در صورتی که آموزش از مسیرهای مجازی امکان‌پذیر نبود از طریق چهره به چهره با رعایت فاصله حداقل یک متر و استفاده از ماسک توسط دو طرف بلامانع است.
 - **رسانه‌های مورد نیاز برای آموزش موضوعات مختلف:** (موضوعات مورد آموزش در بند زیر درج شده‌است).
 - نصب استند و بنرهای اطلاع رسانی
 - نصب پوسترهای آموزشی
 - در صورت امکان، ارسال پیامک‌های آموزشی به گوشی‌های همراه
 - در صورت امکان، ارسال پیام‌های آموزشی در گروه‌های مجازی مربوطه
 - در صورت امکان، انتشار تیزر، اینفوگرافی یا موشن گرافی در فضای مجازی
 - در صورت امکان، استفاده از صفحات نمایشی (led) جهت پخش پیام‌ها و تصاویر آموزشی
- موضوعات مورد آموزش برای گروه‌های هدف** (نکته: مطالب آموزشی جهت تولید رسانه مانند بنر، پوستر و ... در بخش‌های دیگر همین راهنما موجود می‌باشد).

راهنمای گام دوم مبارزه با کووید-۱۹ (کرونا ویروس) فاصله گذاری اجتماعی و الزامات سلامت محیط و کار در حوزه های علمیه

- آشنایی با بیماری کرونا و ویروس
- آشنایی با علائم ابتلا به این ویروس
- شناسایی افراد مستعد ابتلا
- آشنایی با نحوه انتقال بیماری
- آشنایی با زمان و نحوه استفاده از وسایل حفاظت فردی
- آموزش مدت زمان ماندگاری ویروس بر روی سطوح
- آموزش آشنایی با نحوه پوشیدن و درآوردن وسایل حفاظت فردی
- آشنایی با نحوه صحیح دفع یا گندزدایی کردن وسایل
- آموزش نکات بهداشت فردی
- توصیه ماندن در خانه
- روش های بهداشتی مراقبت از بیماران در منزل
- آموزش فاصله گذاری اجتماعی
- معرفی سامانه ۱۹۰ و سامانه ۴۰۳۰
- سایر (با توجه به موضوعات مندرج در این راهنما)

نمونه فعالیت های آموزشی

- نصب استند یا بنرهای آموزشی برای به کارگیری تمهیدات لازم در جهت مقابله با شیوع کرونا ویروس در محل کار
- نصب پوسترهای هشداردهنده در خصوص چگونگی انتقال بیماری کرونا
- نصب پوستر یا بنر راهنمای نحوه صحیح شستشوی دست ها در محل کار خصوصا سرویس های بهداشتی و محل سرو غذا
- آموزش نحوه استفاده از محلول ضد عفونی کننده دست به شاغلین
- نصب پوستر مرتبط با بیماری و توصیه ماندن در خانه در صورت وجود علائم
- آموزش توصیه های مرتبط با نحوه صحیح عطسه و سرفه و استفاده از دستمال کاغذی یا آرنج
- آموزش اقدامات لازم جهت پیشگیری از ابتلا به بیماری به کارکنان و مراجعه کنندگان
- نصب بنرهای آموزشی نحوه پیشگیری از انتقال بیماری های تنفسی
- نصب پوستر آموزشی نحوه صحیح استفاده از تجهیزات حفاظت فردی
- نصب پوستر نحوه صحیح پوشیدن، درآوردن و دفع وسایل حفاظت فردی



وزارت بهداشت، درمان و آموزش پزشکی

معاونت بهداشت

راهنمای گام دوم مبارزه با کووید-۱۹ (کرونا ویروس) فاصله‌گذاری اجتماعی و الزامات سلامت محیط و کار در حوزه‌های علمیه

- نصب بنر غربال‌گری و بیماریابی در محل نگهداری و درب ورودی ساختمان
- نصب بنر ثبت نام و غربال‌گری در سامانه salamat.gov.ir
- بارگذاری پیام‌های بهداشتی بر روی سایت و شبکه‌های مجازی
- نصب پوستر سامانه پاسخگویی شکایات وزارت بهداشت، درمان و آموزش پزشکی به شماره تلفن ۱۹۰ جهت اعلام موارد غیربهداشتی به سامانه مذکور
- نصب پوستر معرفی سامانه ۴۰۳۰

پیوست ۱: فرم خوداظهاری فرد جهت بازگشت به کار / تحصیل

اینجانب دارای کد ملی به شماره..... شاغل / در حال تحصیل در (واحد کاری / سازمان ...) دارای عنوان شغلی اظهار می‌نمایم:

۱- در سه روز اخیر علائم زیر را نداشته‌ام:

تب لرز سرفه تنگی نفس گلودرد بدن درد احساس خستگی و ضعف
 درد یا احساس سنگینی در قفسه سینه

۲- سابقه تماس نزدیک (فاصله کمتر از ۲ متر) با فرد مبتلا به کووید-۱۹ (کرونا ویروس) در دو هفته اخیر را نداشته‌ام:

- مراقبت مستقیم فردی از افراد خانواده بیمار مشکوک / محتمل / قطعی کووید-۱۹ نموده‌است
- هر گونه تماس شغلی (شامل همکار بودن یا همکلاس بودن) با فرد مبتلا به کووید-۱۹ در فضای بسته مشترک (تماس بیش از ۱۵ دقیقه در فاصله کمتر از ۲ متر)
- همسفر بودن با فرد مبتلا به کووید-۱۹ در وسیله نقلیه مشترک
- ۳- اطلاعات سلامت و علائم تنفسی خود را در سامانه salamat.gov.ir ثبت کرده‌ام

اینجانب به کد ملی..... تعهد می‌نمایم در صورت بروز هرگونه علائم تنفسی فوق، مراتب را به کارفرما/ نماینده معرفی شده از طرف کارفرما، اطلاع دهم و نیز گواهی می‌کنم مجدداً در سامانه salamat.gov.ir ثبت نام نمایم و پاسخ کلیه پرسش‌ها را با هوشیاری، دقت و صداقت ثبت نموده‌ام و هرگونه عواقب ناشی از پاسخ نادرست و خلاف واقع، به‌عهده اینجانب می‌باشد.

امضا

تاریخ

نام و نام خانوادگی

پیوست ۲: روش درست شستشوی دست‌ها

دست‌ها باید با آب گرم و صابون به مدت ۲۰ ثانیه به روش زیر شسته شوند:

- ۱- دست‌ها را مرطوب کنید
- ۲- از صابون مایع استفاده کنید
- ۳- کف دست‌ها را خوب به هم بمالید
- ۴- انگشتان را بشوئید
- ۵- مچ‌ها را بشوئید
- ۶- بین انگشتان را بشوئید
- ۷- آبکشی کنید
- ۸- با دستمال کاغذی خشک کنید (استفاده از حوله یک‌بار مصرف نیز مورد تایید است)
- ۹- شیر آب را با همان دستمال ببندید
- ۱۰- دستمال را در سطل زباله دردار بیندازید



دست ها را خیس کرده و بعد آن ها را صابونی کنید.

وزارت بهداشت، درمان و آموزش پزشکی
معاونت بهداشت
مرکز مدیریت بهداشتی ایمنی و ایمنی

وزارت بهداشت، درمان و آموزش پزشکی
معاونت بهداشت
دفتر آموزش و ارتقای سلامت

روش درست شستن دست ها

در ۱۰ مرحله



کف دست ها را با هم بشویید.



بین انگشتان را در قسمت پشت بشویید.



بین انگشتان را از روبرو بشویید.



نوک انگشتان را در هم گره کرده و به خوبی بشویید.



شست ها را جداگانه و دقیق بشویید.



خطوط کف دست را با نوک انگشتان بشویید.



دور مچ هر دو دست را بشویید.



دست ها را با دستمال خشک کنید.



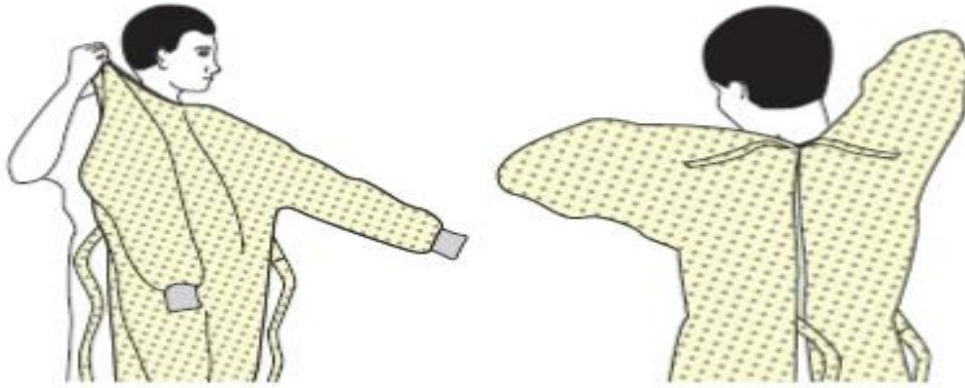
با همان دستمال شبر آب را ببندید و دستمال را در سطل زباله بیاندازید.

پیوست ۳: پوشیدن و درآوردن تجهیزات حفاظت فردی

مراحل پوشیدن وسایل حفاظت فردی (PPE) توصیه شده

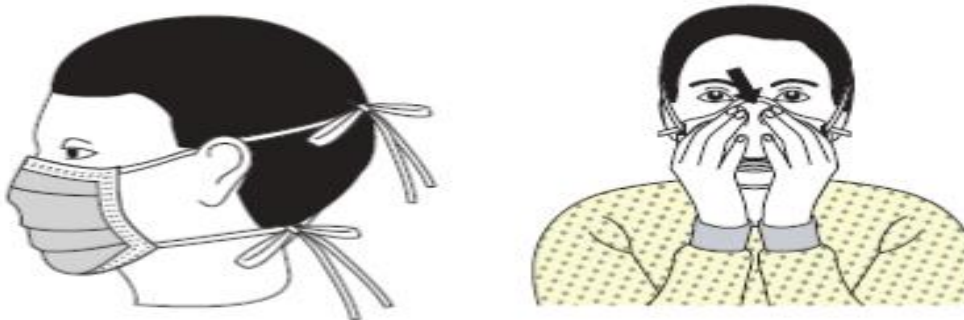
نوع PPE استفاده شده بسته به سطح پیشگیری در عفونت‌های استاندارد، تماسی، قطره‌ای و هوابرد بسیار متنوع است. روش صحیح پوشیدن و درآوردن هر نوع از این وسایل باید به افراد آموزش داده شود.

۱. روپوش



- تنه را از گردن تا زانوها، بازوها را تا انتهای میچ دستان بپوشاند و دور کمر پیچانده شود.
- در پشت گردن و کمر گره میخورد.

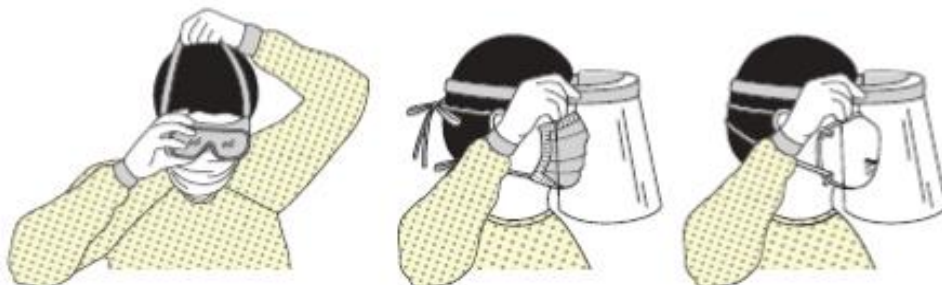
۲. ماسک یا رسپراتور



- اتصالات ایمنی یا نوارهای الاستیک در وسط سر و گردن قرار دهید.
- باند انعطاف پذیر را روی استخوان بینی وصل کنید.
- صورت و زیر چانه را به‌طور مناسب پوشش دهید.

۳. عینک یا شیلد صورت

راهنمای گام دوم مبارزه با کووید-۱۹ (کرونا ویروس) فاصله گذاری اجتماعی و الزامات سلامت محیط و کار در حوزه های علمیه



• روی صورت و چشم‌ها و متناسب با آنها قرار بگیرد.

۴. دستکش‌ها



• تا روی مچ را کامل بپوشاند که تا روی مچ بند روپوش هم ادامه داشته باشد.

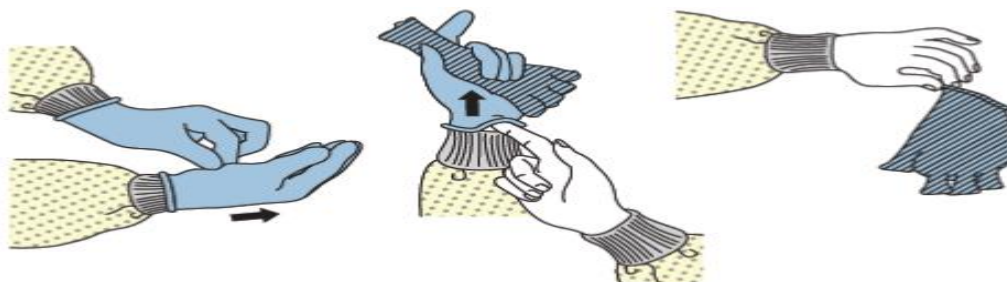
❖ استفاده از روش‌های کار ایمن برای محافظت از خود و محدود کردن انتشار آلودگی:

- دست‌ها را از چهره خود دور نگاه دارید
- با سطوح لمس شده کمی در تماس باشید
- دستکش‌ها را به هنگام پاره شدن یا آلودگی شدید عوض کنید
- بهداشت دست را رعایت کنید

مراحل درآوردن وسایل حفاظت فردی (PPE) توصیه شده

روش های مختلفی برای درآوردن ایمن وسایل حفاظت فردی بدون آلوده کردن لباس، پوست یا غشاهای مخاطی با مواد عفونی بالقوه وجود دارد. قبل از خارج شدن از محل کار/ پایان شیفت کاری، تمام وسایل حفاظت فردی درآورده و در سطل درب دار دور انداخته شود. در صورت نیاز، از ماسک و دستکش جدید بعد از ترک محل کار استفاده شود. PPE را به ترتیب مراحل زیر درآورید:

(۱) دستکش



- اگر دستان شما هنگام درآوردن دستکش آلوده شده اند، بلافاصله دستان خود را بشویید یا از یک ضد عفونی کننده دست استفاده کنید.
 - با استفاده از یک دست دستکش دار، قسمت کف دست دیگر را بگیرید و دستکش اول را از دست خارج کنید.
 - دستکش درآورده شده را با دستکش نگه دارید. (شکل اول از سمت چپ)
 - انگشتان دست بدون دستکش را زیر دستکش دست دوم در مچ دست ببرید و دستکش دوم را نیز خارج کنید. (شکل وسط)
 - دستکش را درون ظرف زباله قرار دهید.
- (۲) عینک یا شیلد صورت



- سطح خارجی عینک یا سپر صورت آلوده است.
- اگر دست شما در حین درآوردن عینک یا سپر صورت آلوده شد، دست های خود را بلافاصله بشویید و از یک ضد عفونی کننده دست استفاده کنید.

راهنمای گام دوم مبارزه با کووید-۱۹ (کرونا ویروس) فاصله گذاری اجتماعی و الزامات سلامت محیط و کار در حوزه های علمیه

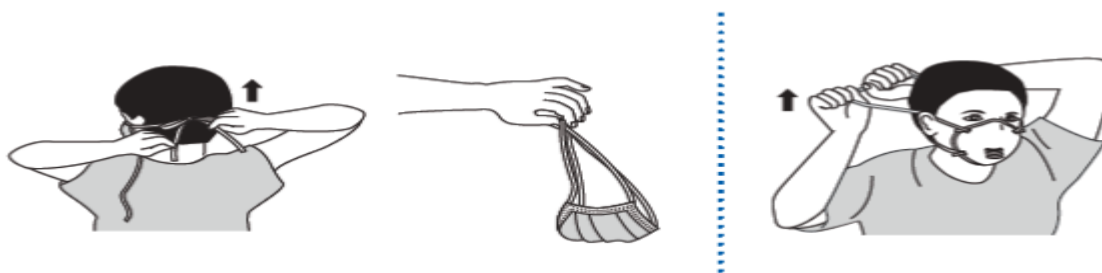
- با بلند کردن نوار پشت سر یا گوش، عینک یا سپر صورت را از پشت درآوردید.
- اگر وسیله قابل استفاده مجدد است، در مخزن مشخص شده برای بازیافت مجدد قرار دهید. در غیر این صورت، در یک ظرف زباله رها کنید.

۳) روپوش



- اگر دست های تان هنگام درآوردن روپوش آلوده شده است، فوراً دستان خود را بشویید و از ضدعفونی کننده دست استفاده کنید.
- بندهای روپوش را باز کنید و مراقب باشید که آستین ها هنگام رسیدن به بندها با بدن شما تماس نداشته باشد.
- روپوش را از گردن و شانه ها جدا کنید و فقط داخل روپوش را لمس کنید.
- روپوش را وارونه به طوری که داخل آن رو به بیرون باشد جمع کنید.
- به صورت فشرده شده و تاشده داخل ظرف زباله قرار دهید.

۴) ماسک

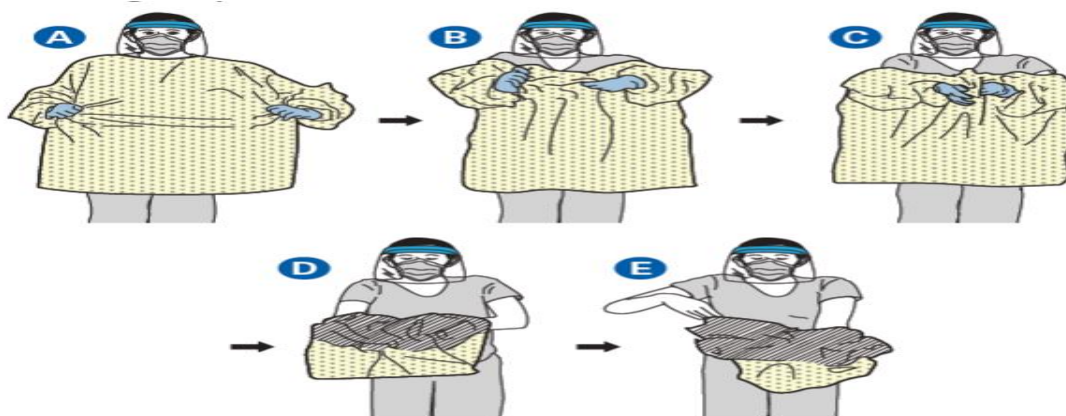


- قسمت جلوی ماسک آلوده است - دست نزنید.
- اگر در حین برداشتن ماسک، دستان شما آلوده شد، دست های خود را بلافاصله بشویید و از یک ضدعفونی کننده دست استفاده کنید.
- ابتدا بندهای پایین ماسک را باز کنید و سپس بندهای بالایی و بدون لمس کردن جلوی ماسک، آن را از صورت جدا کنید.

راهنمای گام دوم مبارزه با کووید-۱۹ (کرونا ویروس) فاصله‌گذاری اجتماعی و الزامات سلامت محیط و کار در حوزه‌های علمیه

- ماسک را در یک ظرف زباله درب‌دار قرار دهید.

(۵) روپوش و دستکش



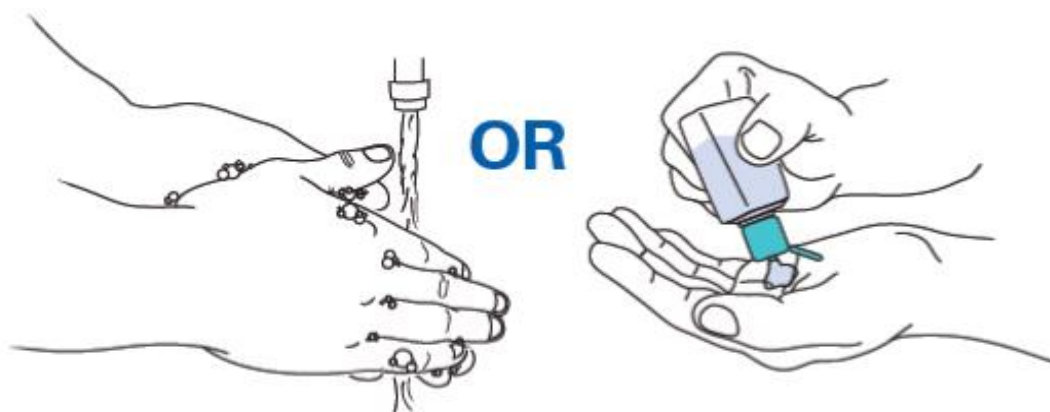
- اگر دستان شما هنگام درآوردن روپوش یا دستکش آلوده شد، بلافاصله دستان خود را با ضدعفونی کننده دست حاوی الکل بشویید.

- جلوی روپوش را بگیرید و از بدن خود دور کنید تا بندها جدا شوند و فقط با دستان دستکش دار خارج روپوش را لمس کنید.

- هنگام درآوردن روپوش، آن را تا کنید و به صورت یک بسته فشرده کنید.

- همانطور که لباس را درمی‌آورید، به طور همزمان دستکش را نیز درآوردید. فقط قسمت داخلی دستکش و روپوش را با دست بدون حفاظت لمس کنید. لباس و دستکش را درون یک ظرف زباله قرار دهید.

- بلافاصله بعد از درآوردن همه و سایر حفاظت فردی، دست‌ها را بشویید یا از یک ضدعفونی کننده الکلی ۷۰ درصد استفاده کنید.



پیوست ۴: گندزدهای سطوح

<p>از یک ماده گندزدایی مناسب با پایه کلر یا بر پایه الکل استفاده کنید.</p> <p>از تماس کافی سطوح با ماده گندزدایی کننده مطمئن شوید.</p> <p>زمان مورد نیاز برای اثرگذاری گندزدها ۱۰ تا ۶۰ دقیقه رعایت گردد.</p>	<p>نکات عمومی</p>
<p>۱. مواد گندزدا و ضدعفونی بر پایه الکل دارای مجوز</p> <p>۲. مواد گندزدا و ضدعفونی بر پایه الکل دارای مواد کوآترنر آمونیوم</p> <p>۳. مواد گندزدای اکسیدان نظیر پراکسید هیدروژن</p> <p>۴. سفیدکننده</p>	<p>مواد گندزدا</p>
<p>۱. الکل برای از بین بردن ویروسها موثر است. اتیل الکل ۷۰ درصد یک میکروب کش با طیف گسترده است و به طور کلی از الکل ایزوپروپیل بهتر است. الکل اغلب برای گندزدایی سطوح کوچک (به عنوان مثال درپوش لاستیکی و یال های دارویی مولتیپل دوز، ترمومترها) و گاهی سطوح خارجی تجهیزات (مثل استتوسکوپ و ونتیلاتورها) استفاده می شود.</p> <p>۲. به دلیل قابلیت اشتعال الکل استفاده از آن برای گندزدایی سطوح کوچک محدود و در فضاهایی با تهویه مطلوب استفاده می گردد.</p> <p>۳. استفاده مکرر و طولانی از الکل به عنوان گندزدا می تواند باعث تغییر رنگ، تورم، سخت شدن و ترک خوردگی لاستیک و پلاستیک های خاص شود.</p> <p>۴. هنگام گندزدایی و نظافت، سالن ها باید خالی از افراد بوده و درها و پنجره ها باز گذاشته شوند و جهت تهویه بهتر است هواکش نیز روشن باشد.</p> <p>۵. در هنگام گندزدایی ملاحظات لازم به منظور جلوگیری از خطر برق گرفتگی در نظر گرفته شود.</p> <p>۶. گندزدها باید با آب سرد یا معمولی تهیه گردد.</p> <p>۷. محلول های گندزدا باید روزانه تهیه و استفاده شود (کارایی محلول پس از گذشت ۲۴ ساعت کاهش می یابد).</p> <p>۸. امکانات لازم برای شستشوی مرتب دستها و استفاده از ماسک یکبار مصرف در طول شیفت (به ازاء هر شیفت حداقل ۲ ماسک) و</p>	<p>نکات مهم در خصوص مواد گندزدا و ضدعفونی بر پایه الکل دارای مجوز</p>

<p>شستشو و گندزدایی روزانه لباس کار برای نیروهای خدماتی باید فراهم شود.</p>	
<p>۱. گندزدایی قوی و موثر که ماده فعال آن هیپوکلریت سدیم در از بین بردن باکتری، قارچ و ویروس از جمله ویروس آنفولانزا موثر است اما به راحتی توسط مواد آلی، غیرفعال می شود.</p> <p>۲. گندزداها و سفیدکننده های خانگی (با ۱۰ تا ۶۰ دقیقه زمان تماس)، با هزینه کم و به طور گسترده در دسترس است و برای گندزدایی سطوح در مراکز درمانی توصیه می شود.</p> <p>۳. با این حال سفیدکننده ها غشاهای مخاطی، پوست و مجاری تنفسی را تحریک می کند و تحت تاثیر گرما و نور تجزیه می شوند و به راحتی با سایر مواد شیمیایی واکنش نشان می دهند. بنابر این سفیدکننده ها باید با احتیاط مصرف گردند.</p> <p>۴. استفاده نادرست از سفیدکننده از جمله عدم رعایت میزان رقیق سازی توصیه شده (قوی تر و ضعیف تر) می تواند اثرات آن را برای گندزدا کاهش دهد و باعث آسیب دیدگی کارکنان مراقب بهداشتی گردد.</p> <p>۵. برای تهیه و استفاده از سفیدکننده رقیق شده رعایت موارد زیر ضروری است:</p> <ul style="list-style-type: none">- استفاده از ماسک، پیش بند ضد آب و دستکش و عینک برای محافظت از چشم در برابر پاشیدن توصیه می شود.- محلول های سفیدکننده در محل های با تهویه مناسب مخلوط نموده و استفاده گردد.- سفیدکننده با آب سرد مخلوط گردد (آب گرم باعث تجزیه هیپوکلریت سدیم می گردد و آن را ناکارآمد می نماید)- از به کار بردن سفیدکننده ها به همراه سایر مواد شوینده خانگی اجتناب گردد زیرا کارایی آن را کاهش داده و می تواند باعث واکنش های شیمیایی خطرناک شود. به عنوان مثال گازهای سمی در هنگام مخلوط کردن سفیدکننده با مواد شوینده اسیدی مانند موادی که برای تمیز کردن توالت استفاده می شود، تولید می گردد و این گاز می تواند باعث مرگ یا جراحت گردد. در صورت لزوم ابتدا از مواد شوینده استفاده نمایید و قبل از استفاده از سفیدکننده برای گندزدایی، کاملاً با آب بشوید.	<p>نکات مهم در خصوص سفیدکننده</p>

سفیدکننده ها موجب خوردگی در فلزات می گردند و به سطوح رنگ شده صدمه می زنند.

- از تماس با چشم باید خودداری گردد. اگر سفیدکننده به چشم وارد گردد بلافاصله باید به مدت ۱۵ دقیقه با آب شسته و با یک پزشک مشورت گردد.

- سفیدکننده رقیق نشده وقتی در معرض نور خورشید قرار می گیرد گاز سمی آزاد می نماید؛ بنابراین سفیدکننده ها باید در مکان خنک و دور از نور خورشید و دور از دسترس کودکان قرار داده شوند.

- هیپوکلریت سدیم با گذشت زمان تجزیه می شود برای اطمینان از اثربخشی آن از سفیدکننده هایی که اخیراً تولید شده خریداری نموده و از ذخیره بیش از حد خودداری گردد.

- اگر از سفیدکننده رقیق استفاده کنید محلول رقیق شده را روزانه و تازه تهیه نموده و بر روی آن برچسب تاریخ رقیق سازی قید شود و محلول های تهیه شده بلا استفاده را بعد از ۲۴ ساعت دور بریزید. مواد آلی موجب غیرفعال شدن سفیدکننده ها می گردد، بنابراین ابتدا سطوح آغشته به مواد آلی باید تمیز شده و قبل از گندزدایی با ماده سفیدکننده عاری از مواد آلی گردد.

- سفیدکننده رقیق شده را باید دور از نور خورشید و در صورت امکان در ظروف تیره رنگ و دور از دسترس کودکان نگهداری گردد.

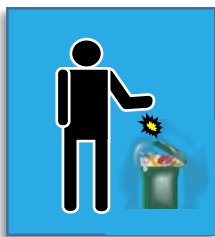
جدول ۱- راهنمای غلظت و مصرف هیپوکلریت سدیم

<p>محلول اولیه: عمده محللول‌های سفیدکننده خانگی حاوی هیپوکلریت سدیم ۵ درصد معادل (PPM) ۵۰۰۰۰) کلر قابل دسترس</p>
<p>محللول تو صیه شده: محللول ۱:۱۰۰ از هیپوکلریت سدیم ۵ درصد تو صیه می شود استفاده از ۱ قسمت سفیدکننده به ۹۹ قسمت آب سرد لوله‌کشی (محللول ۱:۱۰۰ برای گندزدایی سطوح) برای دستیابی به غلظت مناسب هیپوکلریت سدیم، نسبت سفیدکننده به آب را تنظیم کنید. به‌عنوان مثال، برای آماده‌سازی سفیدکننده‌های حاوی ۲/۵ درصد هیپوکلریت سدیم، از دو برابر بیشتر از سفیدکننده استفاده کنید (یعنی ۲ قسمت سفیدکننده به ۹۸ قسمت آب)</p>
<p>کلر قابل دسترس بعد از رقیق‌سازی: برای سفیدکننده حاوی ۵ درصد هیپوکلریت سدیم یک محللول ۱:۱۰۰، کلر قابل دسترس در حدود ۰/۰۵ درصد یا ۵۰۰ پی پی ام خواهد بود</p>
<p>محللول‌های سفیدکننده شامل غلظت‌های دیگر از هیپوکلریت سدیم با مقادیر متفاوتی تهیه خواهند شد تا رقت موردنظر حاصل گردد</p>
<p>زمان تماس برای کاربردهای متفاوت:</p> <ul style="list-style-type: none"> • سطوح غیرمتخلخل: بیشتر یا مساوی ده دقیقه توصیه می‌گردد • گندزدایی از طریق غوطه‌ور کردن اقلام: زمان تماس ۳۰ دقیقه توصیه می‌شود (برای تی‌ها، دستمال، لباس، دستکش و نظایر آن) <p>نکته: سطوح باید از مواد آلی تمیز گردد (مانند تمیز کردن مدفوع، استفراغ، ترشحات، خون یا دیگر مایعات بدن قبل از گندزدایی یا غوطه‌وری)</p>

جدول ۲- راهنمای تهیه مواد گندزدا

غلظت مورد نیاز	گندزدایی در دسترس	نسبت گندزدا به آب سرد
کلر قابل دسترسی ۵۰۰ پی پی ام یا ۰/۰۵ درصد	آب ژاول ۵ درصد (۵۰۰۰۰ پی پی ام کلر قابل دسترس دارد)	۱ واحد گندزدا ۹۹ واحد آب سرد

✓ هنگام عطسه و سرفه، دهان و بینی خود را با دستمال کاغذی بپوشانید و دستمال را در سطل زباله بیندازید؛



✓ اگر علائم سرماخوردگی دارید در منزل استراحت کنید؛

✓ ویروس‌ها در هوای سرد و خشک انتقال سریع‌تری دارند و باید هوای محیط مرطوب نگه‌داشته شود؛

✓ سطوحی که در تماس مکرر با آن هستید را گندزایی نمایید؛



✓ سیستم ایمنی خود را با مصرف میوه و سبزیجات تازه تقویت نمایید؛



✓ به اطرافیان خود آموزش دهید؛

پیوست ۵: نکات مهم در پیشگیری از کرونا ویروس

✓ قبل از خوردن و آشامیدن دست‌های خود را تا بالای مچ به مدت حداقل ۲۰ ثانیه با آب و صابون مایع بشوئید و در صورت عدم دسترسی به آب سالم از مواد ضدعفونی‌کننده بر پایه الکل استفاده نمایید؛



✓ از تماس با افرادی که مریض هستند خودداری کنید. از روبوسی و دست‌دادن با افراد دیگر بپرهیزید (فاصله ۱ تا ۲ متر از افراد بیمار حفظ شود)؛



✓ افراد بیمار و مشکوک حتماً از ماسک استفاده نمایند؛



✓ از دست‌زدن به چشم، بینی و دهان خودداری کنید؛

